

# Documentation: Via Belvedere 188, I-19017 Manarola (SP)

## *Cinque Terre . . .*

[www.manarola.ch](http://www.manarola.ch)

. . . côte de rêve sur 20 km entre Levanto et Portovenere, située à la Riviera Levante près de La Spezia.

. . . faire des randonnées entre 0 et 800m de haut, avec la mer scintillante au-dessous, au milieu des vignes, pins et agaves, entouré de fleurs odorantes.

. . . se baigner dans l'eau claire des petites criques pittoresques ou sur les plages peuplées de Monterosso ou de Levanto.

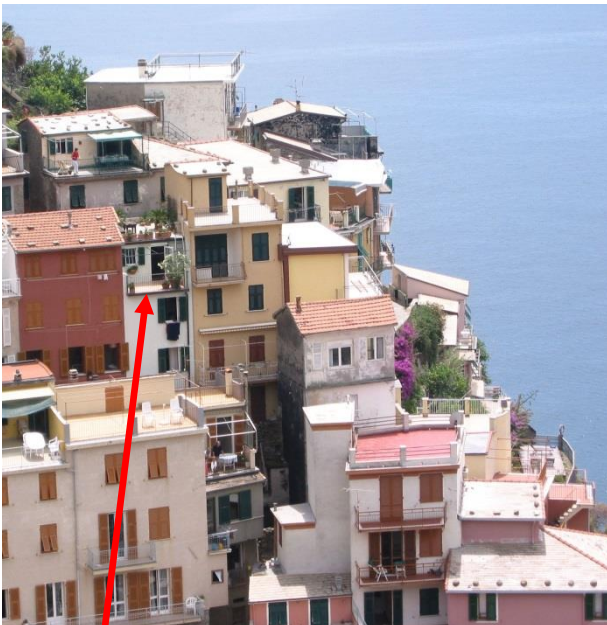
. . . et toujours regarder, savourer, soit les endroits isolés, soit une terrasse d'une Osteria sur un petit port de pêcheurs.



Il n'y a pas de route le long de la côte qui troublerait la nature, même la ligne ferroviaire Gênes-Rome passe respectueusement dans des tunnels. Mais le site est formé pendant des siècles par l'homme. Entre la tranquillité absolue et la vie mouvementée dans des villages ils **!Unerwartetes Ende des Ausdrucks**ne s'écoulent dès fois que quelques minutes.

Ici, il est préférable de laisser la voiture à la maison. Les places de parc sont rares et se situent bien loin au-dessus des villages, tandis que les nombreux trains s'arrêtent souvent aux centres. Depuis Zürich le trajet dure env. huit heures. Pour les nombreuses destinations touristiques entre Gênes et Pisa le train est le moyen de transport les plus commode et le plus rapide.

La saison des randonnées est longue. Elle commence en avril et se termine en novembre, mais en juillet/août, il peut faire désagréablement chaud. Possibilité de se baigner de mai à octobre.



## *Manarola . . .*

. . . avec Monterosso, Vernazza, Corniglia et Riomaggiore l'un des cinq villages se trouvant directement au bord de la mer

. . . pittoresque, collé contre un rocher, avec ruelles étroites, sans voitures, petit port de pêcheurs, promenade au bord de la mer "Via dell' Amore" jusqu'à Riomaggiore

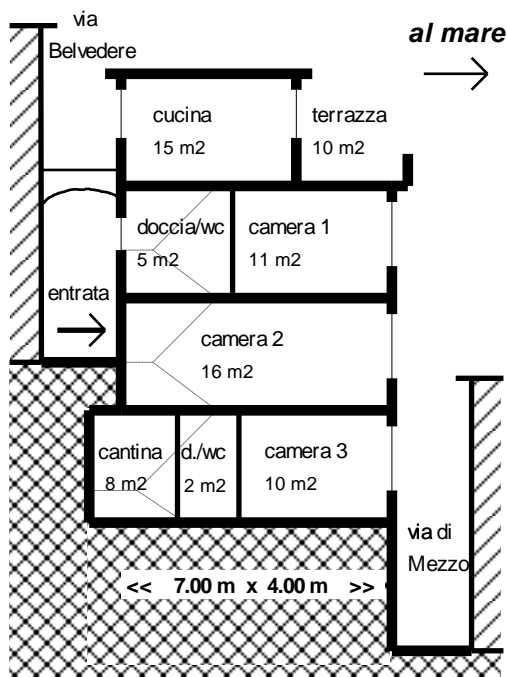
. . . situation centrale, à dix minutes de train de la plage de sable de Monterosso ou de la ville portuaire La Spezia avec ses 100'000 habitants et son marché d'alimentation journalier.

. . . a tout ce qu'il faut pour la vie quotidienne: deux magasins d'alimentation, pizzeria, pharmacie, bancomate, kiosque, restaurants, bars.

. . . **Via Belvedere 188**, vingt mètres de la côte rocheuse haute de 50 m se situe la maison mitoyenne avec vue sur la mer, les vignes en terrasses et le village avec le petit port. Malgré sa situation élevée et calme, toutes les installations du village, la gare et les trois petites plages sont atteignables en quelques minutes. Malheureusement, la maison avec ses escaliers raides et la région rocheuse ne sont pas faits pour les petits enfants. Mais seuls les parents peuvent en juger.

**La maison** rénovée en 1996 est simple, mais meublée avec soin et offre un séjour agréable à 4-6 personnes. La maison est habitable toute l'année. **Installation générale:** sols à carrelage, chambres à chaux blanc, fenêtres à double vitrages, radiateurs électriques. WLAN gratuit, limité à 1.0 GB/semaine. **Cuisine:** meubles à bois avec surfaces de travail en marbre, frigo 130l, plaques à induction, four électrique, double évier, vaisselle/table/chaises pour 6 personnes. **Terrasse:** 2 chaises longues, toile parasol, table et chaises de la cuisine. **Chambre 1:** 2 lits, armoire murale, commode, table, chaises. **Chambre 2:** 2 lits, 1 fauteuil, 2 armoires murales, table, chaises, 1 meuble à tiroirs. **Salle de bains 1:** chauffe-eau 80l, WC, douche, lavabo, sèche-cheveux, étagères. **Chambre 3:** (seule chambre sans vue): 2 lits superposés, armoire, table chaises. **Salle de bains 2:** chauffe-eau 50l, WC, douche, lavabo, sèche-cheveux. **Antichambre:** frigo 100l avec freezer.

**Ce qui manque:** radio, téléviseur, téléphone, lave-vaisselle, lave-linge, four à micro-ondes



Coupe de la maison

Vue de la Terrasse en direction de Monterosso



Entrée Via Belvedere  
Vue direction village



Toiture-terrasse  
Vue direction Monterosso



Terrasse devant la cuisine  
Escalier vers la toiture



Terrasse devant cuisine, direction village



Cuisine, direction Belvedere



Chambre 1



Chambre 2



Chambre 3



Salle de bains 1



Etagères



Salle de bains 2

**Vacances à Manarola** *Itinéraire en train* via Milano - Genova - Monterosso, y changer de train pour trois stations jusqu' à Manarola (prendre billets Suisse - La Spezia aller/retour). *Itinéraire en voiture*: via Genova ou Milano à La Spezia, y traverser le centre en direction de Riomaggiore/Cinque Terre (Droit de stationnement à Manarola 25 Fr./jour).

**Voyager en train:** Billets à la station de Manarola. Ils n'existent que des billets simples course pré-datés qui doivent être oblitérés avant le voyage. Les billets d'aller et de retour peuvent être achetés à l'avance pour une date voulue. Entre le dimanche des Rameaux et le 1<sup>er</sup> Novembre le Cinque Terre Express circule entre Levanto et La Spezia chaque demi-heure au prix de 4.00 € par trajet simple (2.00 € pour les enfants jusqu'à 14 ans).

**Bateaux:** Du printemps jusqu'en automne il y a environ dix courses en bateaux par jour entre Portovenere et Monterosso avec arrêt à Manarola. Les horaires sont affichés au port ou se trouve aussi la vente des billets.

**Randonnés:** Besoin d'un billet journalier (8Fr.) ou hebdomadaire (30Fr.) sur le sentier littoral no. 2. Le billet hebdomadaire est valable également dans les trains entre Levanto et La Spezia. Il y a beaucoup de sentiers, les plus fabuleux: **1) Manarola – Corniglia – Vernazza – Monterosso:** le plus connu, mais souvent très peuplée et dure env. 4 heures, peut être réduit grâce au train. **2) Monterosso – Levanto:** à travers forêts de pins et de rouvres avec vues paradisiaques. **3) Manarola – Madonna di Montenegro – Portovenere – retour en bateau:** randonnée exigeante, mais inoubliable. **4) Randonnée circulaire à l'île Palmaria.** A conseiller aussi les sentiers moins connus mais plus pénibles dans les vignes au-dessus des villages avec leurs vues spectaculaires sur les Cinque Terre.

**Baignades:** A Manarola, il y a deux endroits pittoresques quoique rocheux. L'un se trouve dans la baie derrière le cimetière, un autre au port des pêcheurs (avec beaucoup d'enfants) et un troisième vers le débarcadère. Les deux plages de sable à Monterosso sont bien entretenues et conviennent très bien aussi aux petits enfants.

**Excursions d'un jour:** **Santa Margherita – Portofino – Camogli** comme randonnée ou en bateau: la Riviera dans toute sa splendeur. **Pisa** et sa tour penchée, en 1,5 h de train. **Lucca** avec sa fortification intacte et ses magasins élégants, **Florence** en 2 h de train ou en voiture.

**Restaurants:** Dans cette région il y a beaucoup de restaurants et trattorias. Rien de très gastronomique, mais avec beaucoup d'italianità. Riomaggiore, Vernazza et Monterosso offrent un choix similaire.

**Achats:** Les deux Magasins à Manarola offrent pratiquement tout pour la vie quotidienne. Trois fois par semaine le pêcheur de Monterosso vient et vend ses poissons sur la rue centrale. Un boucher se trouve à Riomaggiore. Pour les gens qui aiment bien faire la cuisine et veulent se régaler d'un choix extraordinaire: chaque jour ouvrable, il y a un énorme marché d'alimentation de 6h à 12h à la Piazza Cavour (10 min. de la gare).



**Les petits caractères** La maison est louée pour une durée minimale de sept jours, avec le début à n'importe quel jour de la semaine. **Inclus dans le prix sont:** les frais pour l'électricité, l'eau et les taxes de séjour, WLAN gratuit, linge de lit et de cuisine et, par personne une serviette de toilette et une lavette. **Facturés séparément:** le nettoyage final et le lavage des linges effectués par la concierge. **Effectués par le locataire:** le nettoyage de la vaisselle et l'intérieur des armoires, le débarrasement des ordures aux dépôts au centre du village, la restitution de la maison rangée et nettoyée au balai. **Les animaux domestiques ne sont pas admis.**

Prix de base par jour pour 4 personnes maximum	160 Fr./jour	< basse saison 130 Fr./jour
Surcoût forfaitaire par personne supplémentaire (max. 2)	180 Fr./pers.	< basse saison 150 Fr./pers.
Forfait pour le nettoyage final des locaux par la concierge	70 Fr.	
Nettoyage de linges de lits, de toilette et de cuisine, par personne	30 Fr.	
Dépôt de garantie (remboursé après la restitution des clés)	300 Fr.	

**Haute saisons:** les deux semaines de pâques ainsi que la période du mi-juin au mi-octobre

**Acompte:** 1/3 à la signature du contrat, le reste 8 semaines avant le début de location

01.11.2017

Christina + Hugo Steinemann Zinzikerbergstrasse 69 8404 Winterthur Tel. 052 - 242 62 30

